

Sommario

MASTERSAP FREEWARE

MANUALE D'INSTALLAZIONE

Sommario.....	I
Capitolo 1.....	1
1.1 Caratteristiche di MasterSap Freeware.....	1
1.2 Requisiti di sistema per MasterSap Freeware	3
1.3 Installazione di MasterSap Freeware	5
1.3.1 Diritti di amministrazione	7
1.3.2 Installazione con un utente diverso dall'utilizzatore	7
1.4 Esecuzione di MasterSap Freeware.....	8
1.5 Progetti di esempio forniti con il programma	8
1.6 Rimozione di MasterSap Freeware	8
Capitolo 2.....	9
2.1 Compatibilità con la versione del sistema operativo	9
2.2 Il programma non si attiva.....	10
2.2.1 MasterSap: Errori durante l'uso dell'applicazione	12
2.2.2 MasterSap: il programma è eccessivamente lento.....	13
2.2.3 MasterSap: il calcolo del progetto non viene eseguito.....	13
2.3 Problemi di VIRUS	14
2.3.1 Virus: Segnalazioni di falsi positivi	14
Capitolo 3.....	15
Correzione errore e segnalazione problemi	15
3.1 Come correggere il messaggio che compare all'avvio di MasterSap.....	15
3.2 Sequenza per comunicare i problemi all'assistenza.....	16



Manuale di installazione

Capitolo 1

Informazioni generali

1.1 Caratteristiche di MasterSap Freeware

Questa è una versione limitata del programma MasterSap.

Con questa versione E' possibile:

- Modellare qualsiasi tipologia strutturale senza alcuna limitazione nel numero di nodi e nel tipo di elementi rispetto alla versione in vendita.
- Impostare le normative previste per la versione in vendita
- Salvare i progetti inseriti (in un formato NON compatibile con la versione in vendita).
- Interrogare e visualizzare i risultati dei progetti forniti con la versione freeware e precedentemente calcolati.
- Accedere ai post-processor.
- Eseguire calcoli delle strutture fino a 200 nodi (solo calcolo lineare).
- Importare modelli da SAP2000®
- Esportare modelli verso SAP2000®
- Generare e modificare travate, pilastrate e pareti con la procedura View.
- Modificare le armature delle travi attraverso la gestione delle tabelle di Disegno CA, dall'interno di View.
- Salvare i DXF/DWG delle travi, pilastrate, fondazioni.
- Generare i disegni delle piastre.
- Realizzare il computo metrico.
- Eseguire le verifiche sugli elementi con i post-processor per acciaio, legno e per gli elementi di muratura.
- Eseguire il progetto della muratura armata.
- Eseguire il rinforzo di opere in muratura con il metodo CAM o con FRP.
- Eseguire le verifiche dei collegamenti per i profili metallici.
- Eseguire i disegni per opere metalliche.
- Gestire la verifica e il disegno pareti interattive.
- Inserire armature su travi e pilastri per verifiche con MasterESIST.
- Eseguire di verifiche con MasterESIST.
- Progettare dei rinforzi con Incamiciature in CA o FRC.

- Impostare le proprietà di un progetto per l'analisi Pushover.
- Definire cerniere plastiche e combinazioni per analisi Pushover.
- Visualizzare i risultati dell'analisi Pushover per un progetto già risolto e messo a disposizione negli esempi.

Con questa versione NON E' possibile:

- Utilizzare la procedura esterna “Verifiche acciaio”.
- Effettuare un'analisi di tipo Pushover o non lineare (per geometria, buckling, elementi solo tesi/compressi).
- Accedere allo strumento “Relazione di Progetto”.
- Accedere alla gestione delle travi Reticolari miste.
- Accedere alla procedura Impaginatore DXF
- Accedere al modulo Verifica interattiva
- Accedere alla procedura Solai.
- Accedere alla procedura Giunti in Legno
- Eseguire il comando "Salva copia con nome"
- Eseguire il comando "Importa sottostruttura"
- Eseguire il comando "Esporta file per software KeraKoll GeForce One"
- Accedere alla procedura SISMI.CA.
- Generare i disegni dei muri.
- Importare modelli in formato IFC
- Esportare modelli in formato IFC

1.2 Requisiti di sistema per MasterSap Freeware

	Consigliati	Minimi
Processore	Intel® Core™ serie 7 o superiore Intel® Xeon™	Intel® Core™ Intel® Xeon™ Intel® Pentium® AMD® equivalente con tecnologia SSE2
Memoria centrale	8 GB	4 GB
Scheda video	Risoluzione video 1920 x 1080 con 16,8 milioni di colori 32 bit. Scheda video con supporto hardware per OpenGL® 2.1 o superiore, supporto Microsoft® DirectX® 11 o superiore. Consigliate schede video di classe workstation	Scheda video con risoluzione video 1920 x 1080 con 16,8 milioni di colori 32 bit. Scheda video con supporto hardware per OpenGL® 2.1 o superiore, supporto Microsoft® DirectX® 11 o superiore.
Disco rigido	Disco rigido da 1 TB con 3,0 GB liberi per installazione prodotto Consigliato disco con tecnologia SSD	Disco rigido da 80 GB con 3,0 GB liberi per installazione prodotto
Sistema operativo	Windows™ 10 64 bit versione 1809 (Versione Pro, Enterprise)	Windows™ 10 64 bit da versione 1607 a versione 1809 (versioni Home, Pro, Enterprise) Windows™ 8.1 64 bit (*) Windows™ 7 SP1 64 bit (**)
Componenti hardware	Porta USB	Porta USB
Componenti software	Microsoft® .Net Framework 4.7.2 o superiore installato	Microsoft® .Net Framework 4.7.2 o superiore installato

Note:

Sistemi operativi NON SUPPORTATI:

Windows in versione 32 bit

Windows 10 versione precedente alla 1607

Windows Vista

Windows 7 SENZA SP1 (service pack 1) installato

Windows di versione precedente alla versione Windows 7 Service pack 1

Windows 10 ARM

Nota (*): versione non consigliata, con supporto limitato

Nota (**): versione attualmente supportata ma non consigliata, con supporto limitato; ricordiamo che il supporto di Microsoft per Windows 7 termina a gennaio 2020.

Schede video:

Per le procedure AMV consigliamo di utilizzare Scheda video di classe workstation; risoluzione 1920x1080 con 16 milioni di colori (32 bit), con supporto per OpenGL® 2.1 o superiore, Microsoft® DirectX® 11 o superiore.

Nota: i computers che utilizzano più di una scheda video spesso necessitano di configurazione per il corretto utilizzo della scheda grafica di potenza maggiore (soluzione a volte presente nei computers portatili).

1.3 Installazione di MasterSap Freeware

MasterSap Freeware può essere scaricato dai siti web di AMV cliccando sui collegamenti che sono indicati di seguito:

[Sito web AMV : http://www.amv.it](http://www.amv.it)

oppure si può richiedere una chiavetta di memoria USB con l'installatore, i manuali e video di apprendimento e documentazione del programma.

Per installare MasterSap Freeware:

- Caso con scaricamento da Internet della versione Freeware
 - Scaricare l'archivio "**MasterSapFreewareSetup.zip**" dai siti web di AMV
<http://www.amv.it/>
 - Estrarre da "MasterSapFreewareSetup.zip" l'archivio **MasterSapFreewareSetup.EXE** in una nuova cartella.
 - Eseguire l'applicazione "**MasterSapFreewareSetup**" seguendo le istruzioni a video

- Caso di utilizzo dell'unità USB con MasterSap Freeware
 - Inserire l'unità USB
 - Visualizzare il contenuto dell'unità USB
 - Eseguire l'applicazione **START.EXE** dalla cartella principale dell'unità USB
 - Scegliere l'opzione "**Installazione MasterSap Freeware**"

- L'installatore controlla se sono già installati nel computer i componente software necessari per l'esecuzione di MasterSap. I componenti richiesti sono:

Microsoft SQL CE SP2	Contiene gli archivi per la gestione di database.
Visual C++ 2017 Redistributable Package	Contiene i componenti runtime per Microsoft per Microsoft Visual C++
Visual C++ 2013 Redistributable Package	Contiene i componenti runtime per Microsoft per Microsoft Visual C++
.NET Framework 4.7.1	Contiene il runtime di lingua comune e i componenti .NET Framework necessari per eseguire le applicazioni .NET Framework.

Se mancano i componenti compare il messaggio che invita ad installarli.

Installare i componenti seguendo i messaggi che compaiono a video.

- Completare l'installazione seguendo le istruzioni che seguono:

Titolo della finestra	Azione
Caratteristiche del prodotto	Avanti
InstallShield Wizard per Amv MasterSap Freeware	Avanti
Cartella di destinazione	Avanti
Pronta per l'installazione ...	Installa

1.3.1 Diritti di amministrazione



Per procedere all'installazione in ambiente Windows è obbligatorio disporre dei diritti di amministratore (utente con caratteristiche di “amministrazione computer”, ad esempio il profilo utente Administrator predefinito in Windows).

Administrators (o “amministrazione computer” in alcune versioni di Windows) è l'unico gruppo preimpostato con il diritto di aggiungere o rimuovere programmi o periferiche hardware. Questo diritto è **obbligatorio** per l'installazione dei programmi di AMV. Nel caso l'utente non possieda questi diritti la procedura di Installazione non viene portata a termine.

1.3.2 Installazione con un utente diverso dall'utilizzatore



Se in seguito si accede a Windows (login) con un altro profilo utente, alcune impostazioni effettuate dall'installatore (che vengono effettuate per l'utente corrente "CURRENT USER") al momento dell'installazione non saranno visibili. In questo caso è necessaria la registrazione di alcune voci nel registro di Windows per il profilo dell'utente utilizzato

1.4 Esecuzione di MasterSap Freeware

Per eseguire MasterSap Freeware si può utilizzare il menu Start di Windows, cercando la cartella

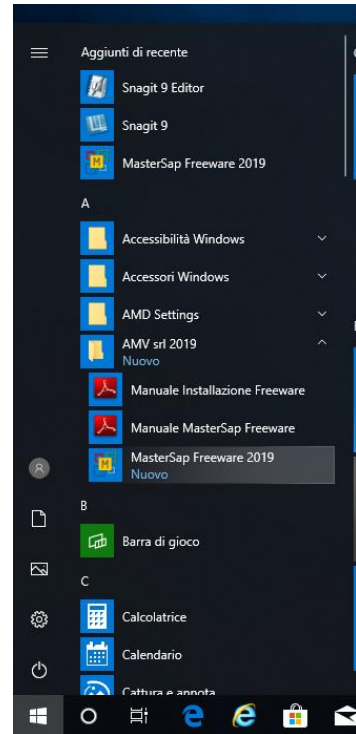
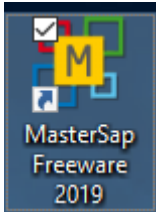
“AMV srl 2019”

in cui è presente la voce

“MasterSap Freeware 2019”

come indicato nell’immagine a destra.

E’ anche possibile avviare il programma dalla icona posta sul “desktop” di Windows (vedi immagine seguente).



1.5 Progetti di esempio forniti con il programma

I progetti forniti con il programma sono archiviati all’interno della cartella “Documenti” nel percorso:

Documenti\AMV Software Company\Freeware\2019\MasterSap

1.6 Rimozione di MasterSap Freeware

Per rimuovere i programmi utilizzare le funzioni del “Pannello di controllo” di Windows o le funzioni della sezione “App” in “Impostazioni” di Windows.

Nell’elenco dei programmi installati scegliere la voce

“AMV-2019-MasterSap Freeware”

e cliccare sul pulsante “Rimuovi...”.

Capitolo 2

Soluzione ai problemi tipici

Se dopo aver seguito le indicazioni dei capitoli precedenti, si riscontrano comunque dei problemi, si consulti questo capitolo.

2.1 Compatibilità con la versione del sistema operativo

La presente versione del programma è stata testata con:

- Windows 10 versione 1809



E' molto importante aggiornare il sistema operativo ed i suoi componenti utilizzando la funzione "Windows update"

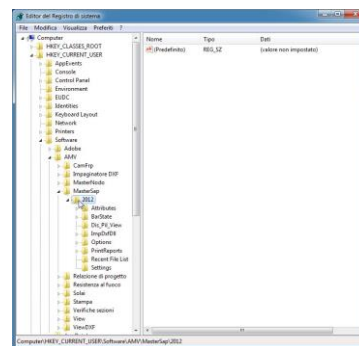
2.2 Il programma non si attiva

I casi possono essere svariati. Vediamone i più frequenti:

- Le caratteristiche del computer non rispondono alla configurazione minima prevista. Consultare al paragrafo [Requisiti di sistema per MasterSap Freeware](#) i requisiti. Aggiornare i componenti di Windows (tramite il comando Windows update).
- L'impostazione delle scheda grafica in MasterSap non è adeguata per il computer. L'impostazione della grafica per MasterSap può essere eseguita senza eseguire il programma con queste operazioni:
 - Eseguire l'applicazione "AmvUtility.exe" presente nella cartella "C:\Programmi\AMV\FREEWARE\2019\UTIL\PC"
 - Premere il tasto "Azzera Registro MasterSap"
 - Confermare con il tasto "Sì"
 - Premere "OK"
 - Confermare con il tasto "Sì"
 - Premere "OK"
 - Nella scelta "driver video" scegliere la voce desiderata
 - Premere il tasto "Imposta driver video MasterSap"
 - Premere OK
 - Premere chiudi

- Mancano alcune librerie software necessarie per MasterSap
Installare i seguenti programmi:
 - “vcredist_x64.exe”
“vcredist_x86.exe”
presenti nella cartella
\\Program Files\AMV\FREEWARE\2019\Libs\MS\MSVC_runtime_2017
 - Cercare nel sito web di Microsoft gli archivi di installazione per Microsoft .NET Framework 4.7.2 o superiore più aggiornati
- Non esiste la cartella generata dall'installatore (Program Files\AMV\FREEWARE\2019) o non vi sono contenuti degli archivi (cap. 1): reinstallare il programma.
- Il programma è stato danneggiato da VIRUS: reinstallare dopo un controllo accurato con un Anti Virus.
- L'applicazione va in errore fatale oppure Problemi con le barre degli strumenti: non si vedono bene le barre degli strumenti (anche tramite Strumenti – Personalizza.)
Problema di registro di sistema. In questo caso è possibile cancellare le informazioni relative all'applicazione che non viene eseguita.
Utilizzando l'applicazione di sistema RegEdit.EXE, eliminare la chiave
“HKEY_CURRENT_USER\Software\AMV\Applicazione\NumeroVersione”

ATTENZIONE! data la potenziale pericolosità dell'applicazione RegEdit, si raccomanda la massima attenzione nel suo utilizzo.



2.2.1 MasterSap: Errori durante l'uso dell'applicazione

- **Errore fatale durante l'apertura di un progetto o l'uso di funzioni grafiche**
- **Funzionamento non corretto di funzioni grafiche**

La causa può risiedere nella scelta del tipo di grafica impostata in MasterSap.
Per cambiare impostazione della grafica in MasterSap utilizzare il comando Strumenti->Opzioni->Grafica->Video
cambiare l'impostazione attuale, chiudere e riavviare MasterSap.

Si consiglia inoltre di installare la versione più aggiornata disponibile dei drivers della scheda video installata nel computer controllando la versione disponibile sul sito web del produttore della scheda video.
- **E' buona norma eseguire le seguenti operazioni per ridurre al minimo la possibilità di errori dovuti all'ambiente software in cui si esegue MasterSap:**
 - **Eseguire la funzione "windows update" di Windows per installare gli aggiornamenti più recenti del sistema operativo.**
 - **Verificare la presenza di aggiornamenti dei driver della scheda video presente nel PC.**

2.2.2 MasterSap: il programma è eccessivamente lento.

Se il progetto in esame occupa una quantità di memoria RAM superiore a quella disponibile, Windows estende in automatico la memoria al disco rigido (memoria virtuale), comportando un inevitabile rallentamento delle operazioni.

Si consiglia di chiudere tutte le applicazioni aperte, oppure di estendere la memoria del computer. L'occupazione di memoria RAM dipende dalle dimensioni del progetto intese in termini di numero di nodi e di elementi, nonché dal numero di livelli di Annulla e Ripristino (Undo, Redo) che sono stati impostati.

Si segnala inoltre un aspetto particolare.

Per ripristinare la massima disponibilità di memoria non è sufficiente chiudere il documento (progetto), ma è necessario chiudere l'applicativo MasterSap.

Il programma appare molto lento anche se la cartella del progetto attivo in MasterSap è una cartella che risiede in un disco di rete.

Ricordiamo che è obbligatorio usare una cartella locale del computer come cartella di archiviazione del progetto attivo.

2.2.3 MasterSap: il calcolo del progetto non viene eseguito.

Verificare che i requisiti [minimi hardware e software](#) siano rispettati.

- Aggiornare il sistema operativo con gli ultimi service pack disponibili ed utilizzando la funzione “Windows update”.
- Verificare che il progetto attivo in MasterSap sia archiviato in una cartella locale del computer (non usare una cartella che risiede in un disco di rete).

2.3 Problemi di VIRUS

I programmi AMV, come tutti gli altri programmi in commercio, non sono immuni ai VIRUS. Nel caso si sia stati danneggiati da virus, bisogna utilizzare un ANTIVIRUS per rimuovere il VIRUS dal calcolatore. Si evidenzia che i programmi intaccati da Virus potrebbero non funzionare più correttamente. Pertanto, dopo la bonifica con un ANTIVIRUS, vanno ripristinati i programmi originali.

In commercio ci sono diversi ANTIVIRUS efficaci.

Le case distributrici provvedono anche alla sottoscrizione di contratti per un continuo aggiornamento. Infatti, il problema maggiore degli antivirus è il loro aggiornamento, causa la continua presenza di nuovi virus informatici.

E' necessario aggiornare le definizioni dei virus, perché un programma antivirus NON aggiornato è di fatto inutile, ed in certi casi può anche causare problemi.

Si faccia attenzione che anche la presenza di un ANTIVIRUS non è sufficiente a prevenire un possibile "contagio" e perciò si consiglia di eliminare il problema alla fonte:

- Utilizzare solo programmi originali e non copie abusive;
- Utilizzare un antivirus residente in memoria per evitare che archivi scaricati da INTERNET o ricevuti come allegato di posta elettronica (e-mail) possano diffondere virus nel computer;
- Eseguire un salvataggio periodico dei dati del disco rigido.

2.3.1 Virus: Segnalazioni di falsi positivi

In alcuni casi è possibile incorrere in problemi di segnalazione di "falsi positivi" in cui la procedura Antivirus segnala come "sospetto" un programma corretto. In questi casi è necessario verificare di essere in possesso delle ultime definizioni del programma Antivirus ed eventualmente contattare l'assistenza del produttore del programma Antivirus per segnalare il problema. In seguito a queste segnalazioni spesso i produttori forniscono definizioni aggiornate che risolvono il problema.

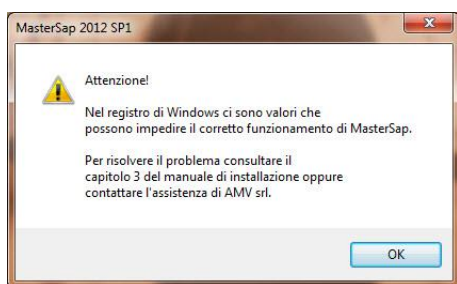
Capitolo 3

Correzione errore e segnalazione problemi

3.1 Come correggere il messaggio che compare all'avvio di MasterSap

In avvio di MasterSap può comparire il seguente messaggio:

"Nel registro di Windows ci sono valori che possono impedire il corretto funzionamento di MasterSap. ..."



Questo messaggio indica che ci sono voci nel registro di Windows errate che possono interferire con il corretto funzionamento di MasterSap. Nella maggioranza dei casi si può correggere le voci errate del registro di Windows eseguendo queste operazioni:

- Chiudere tutte le applicazioni attive
- Eseguire l'applicazione "**AmvUtilMxMd.exe**" dalla cartella
 - "C:\Programmi\AMV\Freeware\2019\Util\PC"
- Premere il tasto "Verifica e correggi"
- Premere il tasto "Verifica e correggi" (2 volte)
- Premere il tasto "Chiudi"
- Eseguire nuovamente MasterSap

3.2 Sequenza per comunicare i problemi all'assistenza

Per consentire una migliore aiuto a determinare le cause di possibili errori è utile eseguire queste operazioni per comunicare delle informazioni utili all'assistenza di AMV.

- Posizionarsi nella cartella
C:\Programmi\AMV\Freeware\2019\Util\PC
- Eseguire l'applicazione AMVSysInfo.exe
- Inviare tramite Email l'archivio AMV_PC_Info.log all'indirizzo freeware@amv.it

- Eseguire il programma di utilità di Windows "System Information"
(noto anche come **MSINFO32.exe**)
- Dal riquadro a destra selezionare la voce "Risorse di sistema", quindi dal menu File scegliere il comando "Salva" e salvare un archivio di nome "AmvSystemInfo" i dati del sistema.
- Comprimere l'archivio "AmvSystemInfo.NFO" in un archivio .zip ed inviarlo tramite Email all'indirizzo freeware@amv.it

- Inviare tramite Email all'indirizzo freeware@amv.it una descrizione dell'errore ed un archivio con l'immagine del messaggio di errore che compare.
Per catturare l'immagine premere il tasto "STAMP" vicino al tasto F12, aprire l'applicazione PAINT del gruppo accessori di windows, incollare e salvare l'immagine)

- Riprodurre le operazioni che provocano gli errori segnalati, con creazione ed invio tramite email all'indirizzo freeware@amv.it di un archivio che riporta le operazioni eseguite.
Per fare questo indichiamo uno strumento del sistema operativo Windows (PSR.EXE) che consente di registrare la sequenza delle operazioni eseguite.
All'indirizzo web
<https://support.microsoft.com/en-us/help/22878/windows-10-record-steps>
è descritto la modalità di utilizzo dello strumento "registrazione azioni utenti" di Windows versione 7 e successive